



 XUNTA  
DE GALICIA.

 Xacobeo 21-22

Tui



un paseo de  
historia e vida

TUI É UNHA PEQUENA CIDADE MEDIEVAL FORTIFICADA MARCADA, HISTÓRICA E URBANISTICAMENTE, POLA SÚA CATEDRAL-FORTALEZA. O LUGAR PRIVILEXIADO E ESTRATÉXICO DE TUI DÉBESE Á SÚA SITUACIÓN NA MARXE DEREITA DO RÍO MIÑO, FRONTEIRA NATURAL CO PAÍS VECIÑO, PORTUGAL. FOI CAPITAL DUNHA DAS SETE PROVINCIAS DO ANTIGO REINO DE GALICIA ATA 1833 E DEBE O SEU NOME, SEGUNDO CONTAN AS LENDAS, AO REI GREGO TIDEO, PAI DE DIÓMEDES, UN DOS HEROES DAS GUERRAS TROIANAS.



# Imprescindibles

A Catedral



B Capela da Misericórdia



C Capela de San Telmo



D Convento de clausura das Madres Clarisas



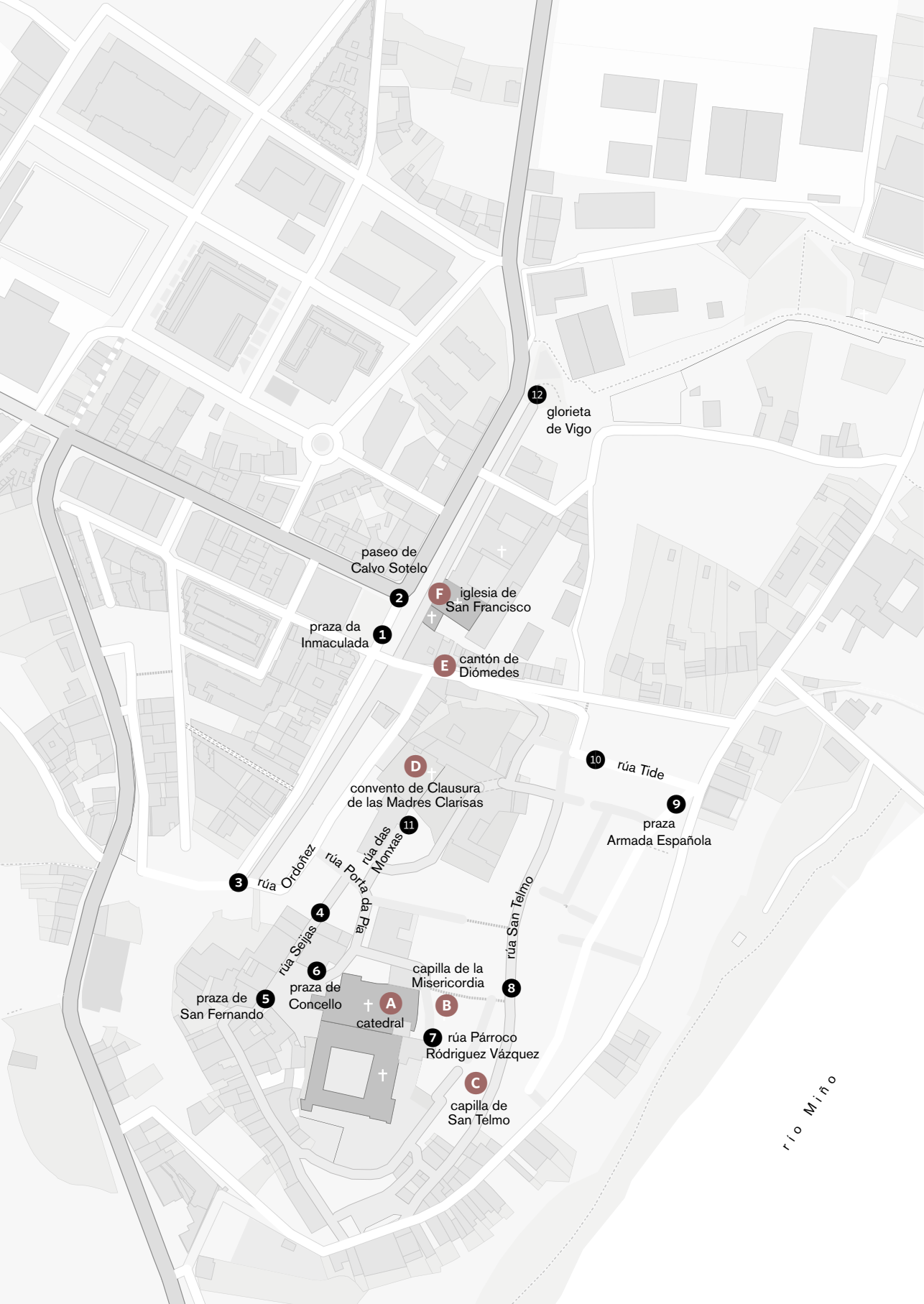
E Cantón de Diomedes



F Igrexa de San Francisco



# A ruta



- 1 praza da Inmaculada
- 2 paseo de Calvo Sotelo
- 3 rúa Ordoñez
- 4 rúa Seixas
- 5 praza de San Fernando
- 6 praza do Concello
- 7 rúa Párroco Rodríguez Vázquez
- 8 rúa de San Telmo
- 8 praza da Armada Española
- 10 rúa Tide
- 11 rúa das Monxas
- 12 glorieta de Vigo



TUI É UNHA PEQUENA CIDADE MEDIEVAL FORTIFICADA MARCADA, HISTÓRICA E URBANISTICAMENTE, POLA SÚA CATEDRAL-FORTALEZA. O LUGAR PRIVILEXIADO E ESTRATÉXICO DE TUI DÉBESE Á SÚA SITUACIÓN NA MARXE DEREITA DO RÍO MIÑO, FRONTEIRA NATURAL CO PAÍS VECIÑO, PORTUGAL. FOI CAPITAL DUNHA DAS SETE PROVINCIAS DO ANTIGO REINO DE GALICIA ATA 1833 E DEBE O SEU NOME, SEGUNDO CONTAN AS LENDAS, AO REI GREGO TIDEU, PAI DE DIÓMEDES, UN DOS HEROES DAS GUERRAS TROIANAS.

A nosa ruta comeza na **praza da Inmaculada** <sup>1</sup>, lugar de doado acceso e con dispoñibilidade de aparcamento nas inmediacións. A praza está presidida pola escultura de Frei Rosendo Salvado, un dos persoeiros con máis sona de Tui. A este monxe bieito do século XIX atribúeselle a introdución do eucalipto en Galicia, tralo seu paso por Australia evanxelizando as terras de Nova Nursia. Delimitando este espazo chámanos a atención o robusto edificio de cantaría rematado con tres campás e un sinxelo reloxo que data de 1857. Hoxe é o **PAZO DE XUSTIZA** e a sede da Policía Local.

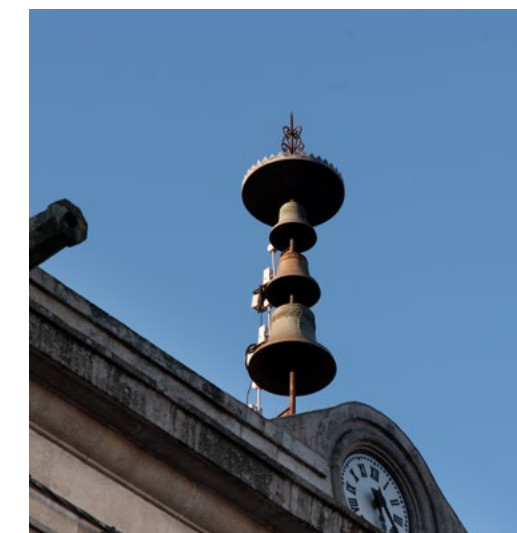
**P. ANTERIORES** Palco da música do cantón de Diomedes e catedral de Santa María

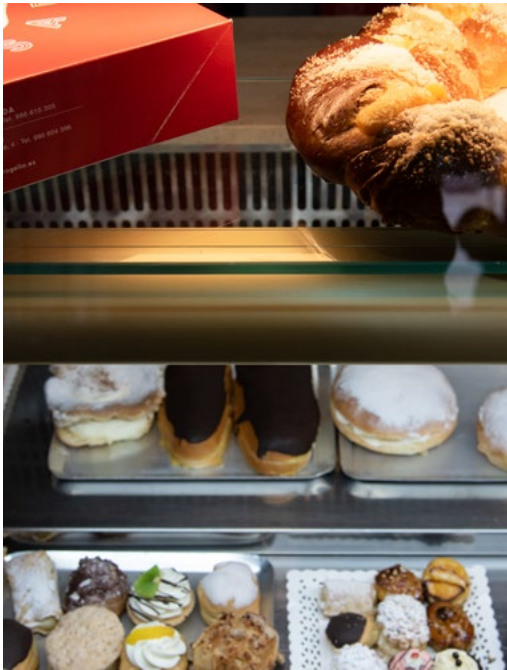
**PÁXINA OPOSTA** Escultura de Frei Rosendo Salvado

**ABAIXO** Campás do Pazo de Xustiza

Nas inmediacións, na rúa de Augusto G. Besada, atopámonos coa **Confeitaría Rogelio**, que dende 1967 ofrece as súas roscas de xema e as súas artesanías de chocolate, as cales podemos degustar no mesmo establecemento, xa que tamén dispón de cafetería. O segredo da elaboración transmitiuse ao longo das tres xeracións de pasteiros e, en xullo de 2018, tamén chegou a nós a través do programa da Televisión de Galicia Larpeiros.

Aquí arrinca o **paseo de Calvo Sotelo** <sup>2</sup>, coñecido polos tudenses como A Corredoira, principal arteria comercial de Tui e, onde dende 1679, tódolos xoves se celebraba de forma ininterrompida o mercado semanal que agora ten unha nova situación arredor da rúa Casal Aboy. Ao longo da rúa podemos gozar dunha arquitectura señorial con edificios de pedra, algúns con soportais e outros con





elegantes galerías de ferro. Algunhas destas arquitecturas teñen a pegada do arquitecto de orixe polaca Pacewicz, coma o CASINO VELLO de 1908. Dous anos máis tarde, en 1910, o mesmo arquitecto déixanos o Edificio Jesús Rivas Bugarín, onde actualmente se sitúa a Librería Iris, a máis vella de Tui. É o lugar ideal para adquirir un libro ou unha guía sobre Tui e a súa comarca.

Un pouco máis adiante encóntrase o Taller de Dulces Óscar Romero, onde podemos tomar un café e degustar as súas delicias propias da pastelería artesanal: turróns, pastas, chocolates, pasteis... O local é un espazo singular que nos convida a somerxernos no

**ARRIBA** Confeitaria Rogelio  
**PÁXINA OPOSTA, ARRIBA** Ideas Peregrinas  
**PÁXINA OPOSTA, ABAIXO** Paseo de Calvo Sotelo

pasado de Tui, xa que respectou os restos arqueolóxicos dunhas antigas arcadas, posiblemente pertencentes á muralla medieval.

No nº6 dos soportais está Tui-té con mil e unha referencias de infusións, especias, té e plantas medicinais. Así mesmo tamén nos ofrece produtos gourmet, algúns tan singulares coma o turrón de albariño e outros tan tradicionais no Baixo Miño coma o licor de coriandro. A oferta comercial da rúa complétase con tendas de todo tipo: moda, complementos, calzado deportivo, mercería, farmacia, etc.

Subimos pola rúa Ordoñez <sup>3</sup>, seguindo o lenzo da muralla medieval, que foi reforzada e ampliada no século XVII adaptándoa aos novos sistemas defensivos con motivo das guerras contra Portugal. Chegamos á vella praza do Comestible, hoxe Porta da Pía, que noutros tempos foi lugar de carniceiros e peixeiros, sempre situados fóra da muralla.

Na zona podemos atopar dúas tendas de artesanía. Unha delas, Cousiñas, leva 45 anos no negocio e utiliza como reclamo un enorme pote de queimada con 48 cuncas. Isto anuncia o que imos atopar no seu interior: cerámica artesá de Galicia —coma a de Buño ou Salvaterra de Miño—, bixutería, xabóns artesás, queixos e viños con denominación de orixe, etc. En fronte, Porta da Pía Artesanía vende produtos locais e sostibles que eles denominan Quilómetro cero, coma

os gravados de Irene Silva, a arte en pel de Cabuxa, a bixutería de Silveira, os coloridos zocos de Elena Ferro, a cerámica de Nacho Porto e unha infinidade de artesanías máis. Esta tenda achega o seu gran de area como dinamizadora cultural, organizando e difundindo concertos, recitais de poesía ou venda de libros e cedés, maioritariamente de artistas locais.

Subindo pola rúa aínda vemos, no lateral dereito, os antigos porlóns pétreos da única porta que se conserva de acceso ao recinto amurallado. A partir de aquí, entre a rúa da Porta da Pía e a rúa Seixas <sup>4</sup>, sucédense negocios de hostalaría, algúns moi tradicionais e outros máis innovadores. Entre eles e nunha casa brasonada con artísticos balcóns de forxa, sitúase O Vello Cabalo Furado, aberto en 1942, un dos restaurantes máis antigos de Tui. A oferta complétase con Le Crêpe Da Pía, Pizzería Di Marco, Tapería O Albergue, La Cocina de SantiAmén e O Alboio. Non é de estrañar que á rúa Seixas,



no século XIV, fose coñecida como a rúa das Adegas.

Destaca a singularidade de Ideas Peregrinas Hostel & Pilgrim Store, galardoado co premio Camiño de Santiago 2017 á innovación, xa que ofrece un servizo integral ao peregrino con albergue, tenda de equipamento para o Camiño, venda de guías e planos... Dispón tamén de cafetaría cunha acolledora terraza e, ás veces, programa eventos culturais vencellados ao Camiño de Santiago.

A rúa Seixas lévanos directamente cara á fachada principal da CATEDRAL DE SANTA MARÍA, co seu característico aspecto de fortaleza medieval. As súas ameas, torres e grosos muros dan fe dun pasado turbulento. A portada, realizada no século XIII, presenta escenas que, nun mesmo espazo narrativo, nos amosan a Anunciación, a Natividade, o Anuncio aos Pastores e a Adoración dos Reis Magos. Nada máis entrar, chaman a atención os



elementos que apuntalan parte da estrutura do edificio que alberga unha ampla escolla de obras de arte. Algunhas das xoias dignas de ser contempladas son: os policromados órganos barrocos, con representacións de mazarocas e rostros de indíxenas americanos; o cadeirado do coro, con escenas da vida de san Telmo; a capela das Reliquias, co corpo incorrupto de san Clemente; o curioso monumento á Semana Santa ou o Retablo da Expectación, onde María aparece nun avanzado estado de xestación.

Antes de abandonar o templo deberíamos visitar o claustro, o miradoiro dos xardíns de Palacio e as cubertas para admirar os poderosos volumes da catedral, así como para gozar das espléndidas vistas do río Miño, da ponte internacional e da veciña Valença.

Sáímos do templo á **praza de San Fernando** 5 e achegámonos ao antigo HOSPITAL DE POBRES E PEREGRINOS de 1756, nos baixos do cal se sitúa a oficina de turismo, ocupando



as que foran dependencias da Capela e do Cárcere Episcopal.

Bordeando o edificio chegaremos á **praza do Concello** 6, dende a que admiramos a fachada norte da catedral coa súa torre defensiva e a imaxe do primeiro bispo de Tui, san Epitacio. O outro grande edificio da praza é o CONCELLO DE TUI, unha arquitectura historicista rematada no ano 1956.

Aquí localízanse dous dos restaurantes con máis tradición. Un deles é *Jaqueyvi*, que leva máis de 30 anos aberto e, o outro, é *O Novo Cabalo Furado*, que dende 1969 satisfai os padais máis esixentes. Foi gañador do premio ao mellor pincho 2018 da III edición Saborea Tui. Este festival gastronómico celébrase durante o mes de marzo e nel par-

**ARRIBA** Interior da catedral

**ABAIXO** Porta da catedral

**PÁXINA OPOSTA** Catedral de Santa María



ticipan boa parte dos negocios de hostalaría da cidade, ofrecendo de balde un pincho con cada consumición.

Sen dúbida o evento gastronómico por excelencia de Tui é a Festa do Meixón, que ten lugar durante as festividadeas patronais en honor a san Telmo. Estas festas —que se celebran na semana posterior a Pascua— están declaradas de interese turístico galego. Hoxe os restaurantes preparan e ofrecen as cazolas de barro coa cría da anguía e son numerosos os visitantes que se achegan a Tui para degustar esta exquisitez. Outro dos manxares do Miño é a lamprea, xa apreciada polos romanos que pasaron por estas terras. A vía XIX comunicaba as tres principais cidades da antiga Gallaecia: Braga (Portugal), Lugo e Astorga (León). Por iso, ao longo deste percorrido, irán aparecendo algunhas sinalizacións que fan referencia a esta vía romana.

Continuamos a nosa ruta baixando pola **rúa Párroco Rodríguez Vázquez** 7 ata a **CAPELA DA MISERICORDIA**, obra de 1575 do artista local Melchor Alonso Feal, que se representaría a si mesmo nun dos medallóns da portada. No interior consérvanse varias das imaxes que saen en procesión durante a Semana Santa. No adro destaca un cruceiro sobre a mole granítica da cabeceira da catedral, perforada por un túnel de paso, tan típico do urbanismo tudense. Dende aquí obsérvase a configura-



ción urbana en terrazas das ribeiras do Miño e ao fondo, as terras de Portugal.

Pasaremos diante do actual **ALBERGUE DE PEREGRINOS** que, dende 1999, é o lugar onde fan noite aqueles que realizan o Camiño Portugués. Tui foi un lugar importante no Camiño de Santiago xa que, ata o século XIX, non existía ponte algunha que franquease o caudaloso río Miño, sendo obrigado o seu paso en barca. Hoxe, o río xa non presenta perigo polos diferentes encoros que, ao longo do seu curso, domaron o seu leito.

E así chegamos á **CAPELA DE SAN TELMO**, patrón da cidade e tamén de mariñeiros, por iso se lle representa cun pequeno barco na man. No seu interior apreciamos esta devoción a través dos exvotos ofrecidos: maquetas

**ARRIBA** Capela da Misericórdia

**PÁXINA OPOSTA** Portada occidental da catedral





de barcos, salvavidas ou áncoras. O edificio do século XVIII ten claras influencias da arquitectura barroca portuguesa, combinando o granito visto cos muros encalados. Esta capela foi edificada sobre a casa na que morreu o santo no século XIII, hoxe convertida en cripta que podemos descubrir bordeando o templo. Xusto en fronte, na **rúa de San Telmo** 8, sitúase o **COLEXIO E CASA DOS NENOS DA DOCTRINA**. Edificado no século XVI, está considerado un dos primeiros colexios-hospicios de España.

Aquí comezaremos un paseo que nos levará polo Tui menos coñecido: a rúa de San Telmo, a praza do Pracer, a rúa Bispo Castañón, a praza da Estrela, a rúa Lorenzo Cuenca e a praza da Armada Española. Este percorrido convidanos a descubrir casas brasonadas,

**ARRIBA** Capela de San Telmo

**PÁXINA OPOSTA** Convento da Concepción Santa Clara

restos dalgũa capela románica, pasadizos e arcadas, recolectas praciñas, pazos do século dezanove con pequenos xardíns, cruceiros e espléndidos miradoiros.

Para vivilo con máis intensidade, que mellor que achegarse, a finais de agosto ou principios de setembro, durante a celebración do Festival da Historia Arraiana. Este é o escenario perfecto para gozar de visitas con representacións teatrais, torneos e xustas, mercado e cena medieval, música e folclore popular. E para os que queiran afondar máis na historia de Tui, que mellor que asistir ao ciclo de conferencias. Así mesmo, os amantes do deporte poden participar na Conquista do Miño, onde nun ambiente totalmente festivo, os kaiaks e as piraguas toman o río, sendo a única condición que os seus remeiros vaian ataviados como na Idade Media.

Xa na **praza da Armada Española** 9 faise palpable a gran relación entre Tui e a Armada, por iso aquí se sitúa a sede da Comandancia Naval do Miño e se exhibe a áncora da fragata Andalucía.

Antes de abandonar a praza achegarémonos á **CASA DA VARA**, cos seus arcos flamíxeros e a singular columna que se empregaba como medida para as transaccións comerciais. Esta antiga botica achábase ao carón dunha das portas da cidade, por onde saían os peregrinos cara a Santiago de Compostela, como

o testemuña a sinalización oficial incrustada no muro da casa.

Subiremos pola **rúa Tide** 10 onde nos recibe o hotel con encanto, **A Torre do Xudeu**, un gran pazo do século XVIII cos escudos das familias Cicerón e Centeno. O hotel está edificado aproveitando un vello baluarte medieval sobre a muralla da cidade e está delimitado por un gran valado de pedra que agocha un xardín cun magnolio de máis de 200 anos. Case en fronte atópase a **Panadería San Telmo**, a máis antiga de Tui, que leva máis de cen anos elaborando o pan de xeito artesanal.

Seguimos ascendendo pola Canella do Tide para chegar ao Túnel das Encerradas, clara alusión ao **CONVENTO DE CLAUSURA DAS MADRES CLARISAS** que se abre ante os nosos ollos. Sen dúbida estamos nun dos lugares con máis encanto de Tui, onde contrasta a sobriedade pétrea dos muros coas decorativas celosías de forxa. O edificio é de feitura barroca e con clara influencia portuguesa, aínda que a traza da igrexa, na fachada da cal se representa a Inmaculada Concepción, se atribúe ao gran arquitecto galego Domingo de Andrade. Tralos seus muros, dende hai cinco séculos, as monxas elaboran os afamados peixiños de améndoa, unha receita celosamente gardada, para algúns de tradición xudía, pero cuxa forma desvela unha clara simboloxía cristiá.



Ofrécenos tamén biscoitos recheos, estrelas e pastas de améndoa.

Seguimos pola **rúa das Monxas** 11 e no nº 3 achamos o **CAFÉ LOUNGE & BAR CENTRAL**, que nos conta unha historia singular: comezou sendo unha carpintaría de madeira onde se fabricaban cepillos e zocos; despois sería un obradoiro cerámico de azulexos; tamén foi tenda de mobles, e dende os anos 90 é un referente na noite tudense. Dende a súa terraza gozaremos dunha agradable contorna coas enxebres casas de pedra con patín, que facilitan o acceso á planta superior da vivenda.

Un pouco máis adiante (rúa da Porta da Pía nº 2), nunha antiga botica do século XVI, atopamos hoxe o **Café Amadeus**, con máis de vinte anos de experiencia e unha animada axenda de lecer. Un lugar perfecto para



tomar o primeiro café da tarde ou a primeira copa da noite.

Saíndo novamente pola Porta da Pía e xirando á dereita na **rúa Ordoñez** ③, descubrimos unhas rexas tralas que se agocha un pequeno patio que se identificou con dependencias da sinagoga. Algúns historiadores relacionan o nome da Porta da Pía co antigo micvé, baño ritual xudaico.

Ao longo deste percorrido notamos a pegada da presenza xudía en Tui. Tralo decreto de expulsión en 1492, moitos xudeus, algúns chegados doutros lugares, convertéronse ao cristianismo sen abandonar os seus rituais e costumes, dando lugar a unha significativa comunidade criptoxudía. A importancia deste colectivo testemuñana, entre outros, algunhas inscricións en pedra coma a menah ou candelabro dos sete brazos que se atopa no claustro da Catedral; os sambenitos ou túnicas do Museo Diocesano que o Santo

Oficio obrigaba a vestir aos condenados para avergoñalos publicamente; os arcos flamíxeiros, rematados en cruz coma os da Casa da Vara e mesmo unha cárcere propia na rúa Entrefornos.

Seguindo pola rúa Ordoñez, no nº 3, vemos o comercio de alimentación máis vello de Galicia: *Estanco e Alimentación Alonso*. Este negocio, que xa vai pola cuarta xeración da mesma familia, leva aberto dende 1890. Traspasar as súas portas é unha viaxe no tempo xa que nos lembra as vellas tendas tradicionais. Os seus estantes están cheos de incontables botellas de viños e licores que adornan as súas paredes a xeito de museo. Entre os seus produtos estrela atópanse as follas de bacallau e as mesturas de especias para callos, cordeiro, filloas ou morcillas.

Ao longo desta rúa vemos a muralla totalmente despexada pero debemos imaxinar que, ata finais do século XX, os postos dos comerciantes se apoiaban directamente nestes muros. E así chegamos á que noutra época foi a PRAZA DA VERDURA, onde hoxe se ergue o monumento a un dos ilustres fillos de Tui: don Manuel Lago González que foi bispo desta diocese, arcebispo de Santiago de Compostela, académico da Real Academia Galega e a quen se lle dedicou, en 1973, o «Día das Letras Galegas».

O noso percorrido desemboca no coñecido CANTÓN DE DIÓMEDES, un amplo espazo orga-



nizado arredor do recentemente restaurado Palco da Música de 1897. Este é o escenario do programa de concertos Música no Palco, organizado por algúns dos locais que abren as súas terrazas nesta zona, coma o *Bar Bobby*, *Cervexaría El Cielo* e a *Cafetaría-Xeadería la Gran Manzana*. Outros negocios animan este espazo como *Volvoreta Outlet*, a *Taparía SantiAmén*, cos seus «bocados divinos» e unha ampla carta de viños, ou a *Farmacia Esteban Areses* que é a máis vella de Tui, xa que abriu as súas portas no ano 1900. O señor Areses encargaría a construción do edificio ao arquitecto de orixe polaco Pacewicz para instalar nos seus baixos a botica. Hoxe rexenta o negocio a cuarta xeración da mesma familia.

Moi próxima, na **rúa paseo de Calvo Sotelo** ②, atopamos a IGREXA DE SAN FRANCISCO,

**ARRIBA** Igrexa de San Francisco  
**PÁXINA OPOSTA** Casa da Vara

na sinxela fachada da cal contemplamos a imaxe de santo Antón de Padua co neno Xesús. A construción presenta elementos arquitectónicos dos séculos XVII e XVIII. Destaca no seu interior o Cristo crucificado do retablo principal, pois presenta a particularidade de ser unha escultura articulada que, ata hai pouco, se desencravaba para participar na procesión do Santo Enterro. Hoxe para evitar o seu deterioro sae en procesión outra imaxe máis moderna. Anexo á igrexa atópase o Seminario Menor dende 1852.



Ao longo deste paseo vanse sucedendo diferentes establecementos comerciais como panadería, estanco, xadería, cafetarías, taparías ou restaurantes, algúns con servizo de terraza e outros con boas vistas. Entre eles está a *Taparía la de Manu*, dirixida por Manu Garrido, subcampión mundial de piragüismo en Sudáfrica 2017 e que dende os 15 anos compite co Club Kaiak Tudense, xuntando deste xeito as súas dúas grandes paixóns: a gastronomía e o piragüismo.

nos lembra a Rapa das Bestas, festividade de orixe ancestral onde se procede á doma e ao cortado da crina dos cabalos salvaxes.

Así chegamos á **glorieta de Vigo** <sup>12</sup> onde remataremos a nosa ruta admirando o GRUPO ESCULTÓRICO DO TUDENSE JUAN OLIVEIRA, artista internacionalmente recoñecido con obra en Nova York, Toronto, Ostende, Londres, Madrid e varias cidades de Galicia. Esta escultura é unha homenaxe aos cabalos salvaxes que

**ARRIBA** Glorieta de Vigo  
**PÁXINA OPOSTA** Cantón de Diomedes

## **A Alameda de Santo Domingo - San Bartolomeu de Rebordáns – a ponte romana**

Dende a glorieta de Vigo iniciamos un fermoso e relaxante paseo descendendo cara á IGREXA DE SAN DOMINGOS para chegar á ALAMEDA. Nada máis comezar a camiñar polo Paseo da Familia Álvarez Blázquez, atrae a nosa atención unha escultura dedicada ao filósofo grego Sócrates, realizada en granito polo escultor tudense Rosendo González, en colaboración cos alumnos do IES San Paio de Tui, por iniciativa da asociación Levada Libre. Esta obra recupera a memoria do vello monumento ao filósofo grego, cuxo busto foi decapitado, embreado e guindado ao río Miño durante o verán de 1936.

Gozaremos deste espazo verde con estanques, pérgolas e, sobre todo, dun espléndido miradoiro. Dende aquí podemos albiscar o perfil de Tui, o río Miño cos seus embarcaderos e, na beira oposta, xa en Portugal, a tamén fortificada cidade de Valença. Dende o punto de vista monumental, sobresa a Igrexa de San Domingos coas súas ábsidas góticas que dotan ao conxunto dun certo halo de romanticismo. Hoxe emprégase puntualmente para actos culturais.

A menos de 800 metros e seguindo as rúas Antero Rubín, Canónigo Valiño e San

Bartolomeu chegamos a SAN BARTOLOMEU DE REBORDÁNS, un harmónico conxunto formado polo palco da música, cruceiro, sólidas vivendas cantaría e igrexa románica. Este templo é hoxe un lugar de paso obrigado para todos aqueles que peregrinan cara a Compostela e son numerosos os sinais que nos indican que estamos no Camiño Portugués. A historia sitúa aquí, no século XII, ao bispo Diego Xelmírez, descansando no seu camiño cara a Braga onde cometería o «pío latrocinio», co traslado de reliquias dende a sede de Braga á catedral compostelá.

Perfectamente sinalizada seguimos a vía romana XIX, que percorría dende Braga ata Lugo, e por onde pasa o Camiño de Santiago e a uns 600 metros chegaremos á vella ponte medieval da Veiga. Dende aquí, para os amantes do sendeirismo, poderíamos



**ABAIXO** Igrexa de Santo Domingo

**PÁXINA OPOSTA** Ponte internacional

realizar unha travesía duns dez quilómetros denominada a Senda da Pedra.

### **O Paseo fluvial e a ponte internacional**

Dende o antigo Porto de San Xoán, hoxe rúa da Baixada ou do Embarcadoiro, podemos comezar un agradable paseo pola ribeira do río Miño. É un lugar ideal para gozar dun medio natural que nos levará ata a famosa PONTE INTERNACIONAL do século XIX, que segue os deseños de Eiffel, aínda que é obra do enxeñeiro español Pelayo Mancebo. Veremos diferentes embarcadoiros, algúns con barcas tradicionais, dedicadas á pesca no Miño, outras de recreo e, sobre todo, moitos deportistas remando nos seus kaiaks e piraguas. Lembremos que Tui é todo un referente a nivel mundial nestes deportes. Así nolo recorda a placa na rúa Olímpicos Tudenses, que fai mención aos sete deportistas locais que participaron nas olimpíadas dende Los Ángeles 1984 ata Río de Xaneiro 2016.

No mes de agosto celébrase o Descenso Internacional do Miño, que conta tamén, xunto á proba deportiva, cun descenso popular e un amplo programa festivo. Está declarado como festa de interese turístico galego.

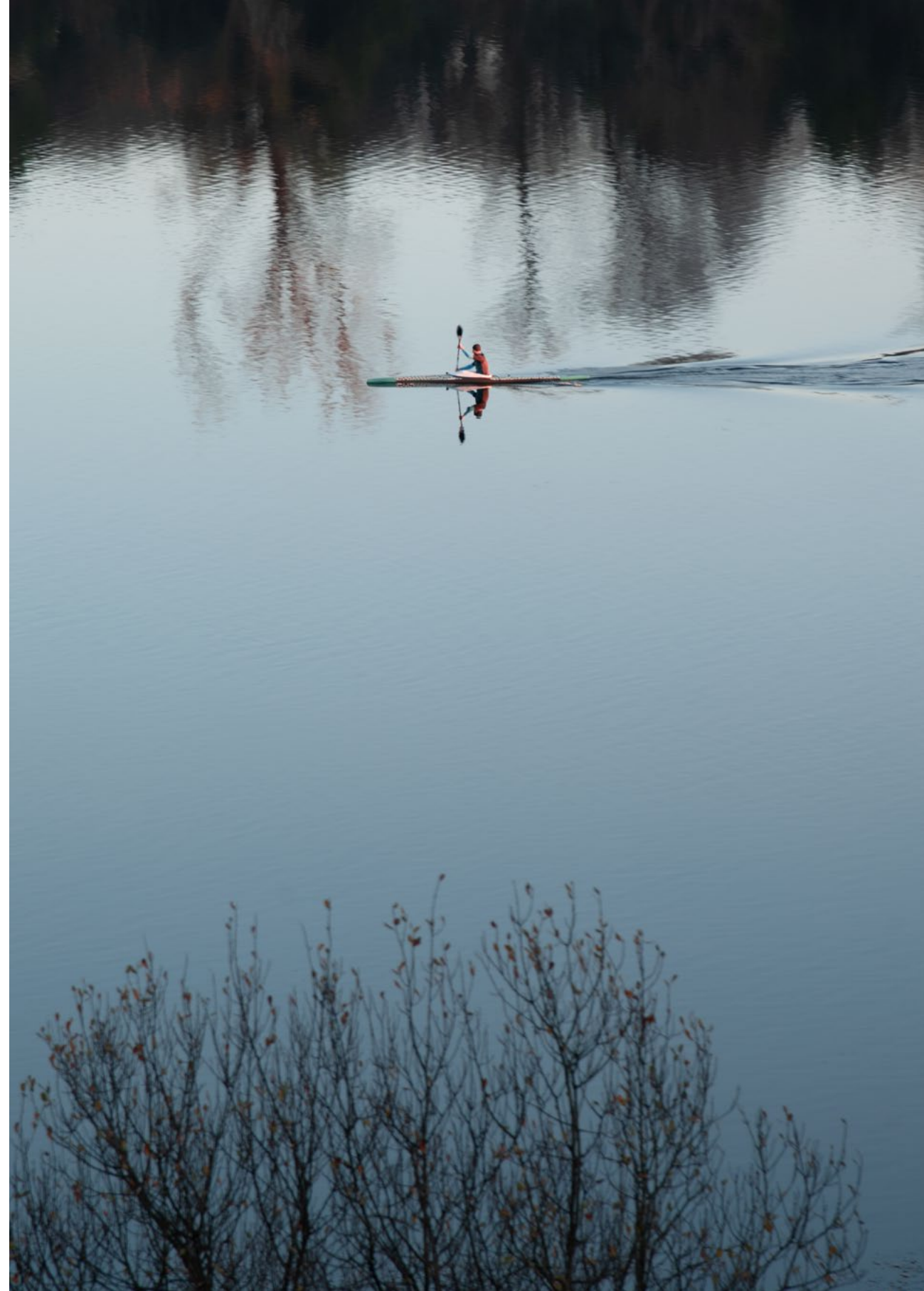
E xa que chegamos ata aquí nada mellor que tomar un merecido descanso no Parador de Turismo de San Telmo, que conta xa

con 50 anos de historia, e que nos lembra as arquitecturas dos nosos pazos. Dende as súas terrazas, xardíns e piscina contéplase unha ampla panorámica do val do Miño e de Portugal.

### **O Monte Aloia**

A uns cinco quilómetros de Tui érguese o MONTE ALOIA, que foi declarado en 1978, primeiro parque natural de Galicia. Os amantes da natureza e o sendeirismo dispoñen de dez quilómetros de rutas onde gozar de magníficas vistas, especies arbóreas exóticas —algúns centenarias—, restos arqueolóxicos galaico-romanos coma o CASTRO DO ALTO DOS CUBOS ou a impresionante muralla ciclópea do cumio e construcións relixiosas coma a CAPELA DE SAN XIÁN do século XVIII. É imprescindible comezar a visita polo CENTRO DE INTERPRETACIÓN E DE RECEPCIÓN DE VISITANTES para se informar de tódalas posibilidades que este oasis natural nos ofrece. O primeiro domingo de xullo celébrase o xubileo, unha romaría de gran afluencia dedicada á Virxe das Angustias, e o 27 de xaneiro ten lugar a festividade de san Xián.

**ABAIXO** Kayak dende o paseo fluvial





گالیا